



OD 70 LAT PŁYWAMY RAZEM!

1949 - 2019



KORZENIE (1931 -1939)



Pierwsze kajaki we Włocławku widywane były już w końcu XIX w. Co najmniej jeden posiadało Włocławskie Towarzystwo Wioślarskie, założone w 1886 roku, co widać na fotografii B. Sztejnera.

KORZENIE (1931 - 1939)



Początki zorganizowanego wodniactwa turystycznego we Włocławku wiążą się z harcerstwem. W 1931 roku dwaj harcerze - Witold Pomianowski i Czesław Bobrowski - odbyli pierwszą kajakową wyprawę z Brześcia nad Bugiem do Włocławka.

KORZENIE (1931 - 1939)



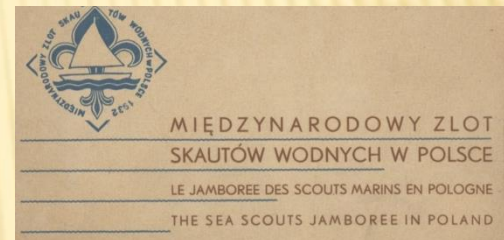
Założona w 1932 roku Sekcja Wodna Koła Przyjaciół Harcerstwa brała udział w zlotach harcerzy w Ciechocinku i na Łubie.

KORZENIE (1931 – 1939)



W 1932 roku wrocławscy harcerze – wodniacy otrzymali przystań nad Wisłą.

KORZENIE (1931 - 1939)



Międzynarodowy Zlot Skautów Wodnych w Garczynie (1932).

KORZENIE (1931 - 1939)



Spływ „Przez Polskę do morza” (1933)

KORZENIE (1931 - 1939)



103. ЗЛОТОВАЯ. ПУНКТ ЗАДАРЫ



108. ГРАДОБИЛД.



134. ПОЛОМА НАЧА СТО. В 1937

Spływ „Przez Polskę do morza” (1933)

KORZENIE (1931 - 1939)



Obozy żeglarskie.

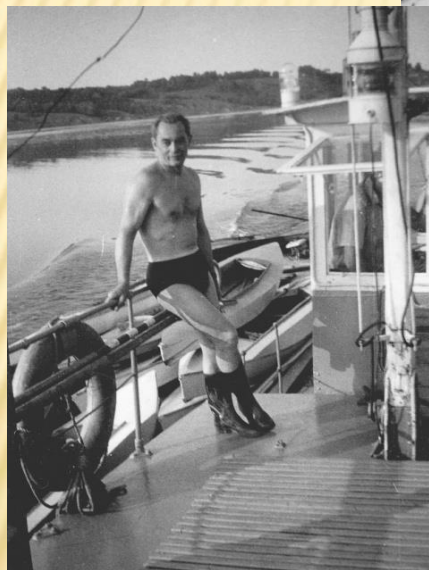
KORZENIE (1931 - 1939)

Rozwijającą się
działalność
wodniackiego
harcerstwa
przerwała wojna.



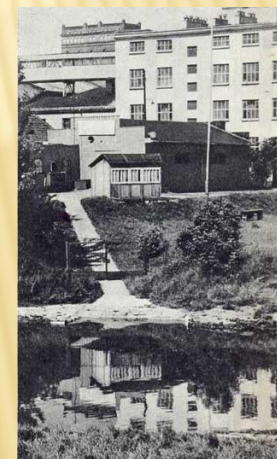
98. DRUŻYNA ŻEGLARSKA W KOMPLETE

W PRL (1949 – 1989)



W pierwszych latach działalności
pływano głównie po Wiśle.

W PRL (1949 – 1989)



W 1956 roku Oddział Kujawski PTTK uzyskał przystań przy ujściu Zgłowiączki do Wisły. Do dziś jest użytkowana przez Włocławski Klub Wodniaków PTTK.



W PRL (1949 – 1989)



Przystań była miejscem spotkań towarzyskich i pracy przy sprzęcie.



W PRL (1949 – 1989)



W 1957 roku Tadeusz Tyszkowski założył Szkolne Koło Turystyczno-Krajoznawcze „Jantar” przy Liceum Marii Konopnickiej i odtąd wraz z uczniami dwa razy do roku wyruszał na długodystansowe spływy kajakowe.

W PRL (1949 – 1989)



Potwierdzenie udziału w XXIV Międzynarod. Spływie
Kajakowym na Dunajcu

Ob. *Wawrzyniak Henryk*
był członkiem osady Nr *416* Trasa _____
Grupa *II* Kategorie _____ Młota _____
ukończyła spływ uzyskując:
160 punktów *ujemnych*
516 dodatkach _____
tj. *83* miejsce (kolony) _____
w punktacji indywidualnej.

Wzrost i waga: _____
Data: _____
Miejsce do 1958: _____

Potwierdzenie udziału w XXIII Międz. Spływie
Kajakowym na Dunajcu

Ob. *Henryk Wawrzyniak*
był członkiem osady Nr *417* Trasa _____
Grupa *II* Kategorie _____ Młota _____
ukończyła spływ uzyskując:
65 punktów *ujemnych*
260 dodatkach _____
tj. *260* miejsce _____
w punktacji indywidualnej.

Wzrost i waga: _____
Data: _____
Miejsce do 1958: _____



Od 1963 roku wielokrotnie uczestniczono w Międzynarodowym Spływie Kajakowym na Dunajcu.

W PRL (1949 – 1989)



Na Dunajcu.



W PRL (1949 – 1989)



Od 1964 roku do dziś odbywa się latem spływ rodzinny.

W PRL (1949 – 1989)



Spływy rodzinne.



W PRL (1949 – 1989)



Spływy rodzinne.



W PRL (1949 – 1989)



Spływy rodzinne.



W PRL (1949 – 1989)



Spływy rodzinne.

W PRL (1949 – 1989)



W 1969 roku po raz pierwszy
wybrano się na spływ
zimowy – na Brdę.

W PRL (1949 – 1989)



Na zimowej Brdzie.



W PRL (1949 – 1989)

W latach 1969 – 1985 organizowane były połączone ze splywem Złoty Wodniaków.



W PRL (1949 – 1989)



Członkowie Klubu, zwłaszcza Piotr Sutorowski i Wiesław Drzewiecki, odbywali wyprawy indywidualne.

W PRL (1949 – 1989)



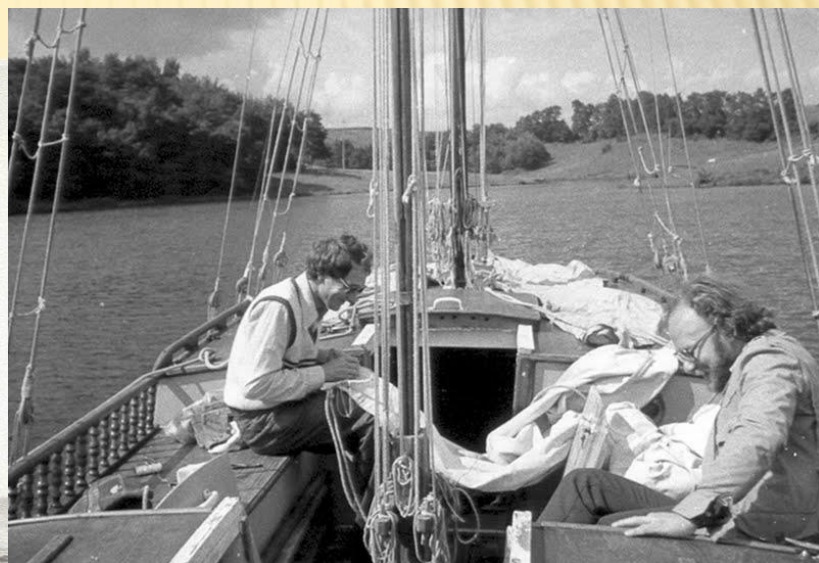
W 1975 roku wzięto udział w splywie kajakowym Dokoła Wyspy Wolin, zaś w 1979 w splywie po Zatoce Puckiej – wtedy po raz pierwszy zanurzono wiosła w Bałtyku.

W PRL (1949 – 1989)



Lata 70-te XX wieku to czas ożywionej działalności żeglarskiej, związanej z wybudowanym niedawno Zalewem Włocławskim na Wiśle.

W PRL (1949 – 1989)



Członkowie Klubu budowali wówczas własne żaglówki. Największą stworzyli Kazimierz Dwórznik i Ryszard Charaszkiewicz – dwumasztową brygantynę o nazwie „Karys”.

W PRL (1949 – 1989)



W 1986 roku po raz pierwszy został zorganizowany Regionalny Spływ Kajakowy rzeką Zgłowiączką. Organizowany jest do dziś co roku w maju, obecnie jako ogólnopolski. Jego Komandorem przez wszystkie lata pozostaje Lech Wojciech Krajewski.



W PRL (1949 – 1989)



Na Zgłowiączce.



W PRL (1949 – 1989)



Od 1982 roku spływy kajakowe odbywają się po wiele razy w roku.

W PRL (1949 – 1989)



Drwęca, Wisła, Gopło, Radunia, Wel, Skarlanka, Międzyodrze, Wełna, Bóbr, San – to kolejne kajakowe szlaki.

NA WODACH POLSKI (1990 – 2019)

Angrapa



NA WODACH POLSKI (1990 – 2019)

Babant

Bałtyk

Biała Dunajcowa

Biała Głuchołaska

Biała Łądecka

Biała Nida



NA WODACH POLSKI (1990 – 2019)

Białka



NA WODACH POLSKI (1990 – 2019)

Biebrza

Blizna



NA WODACH POLSKI (1990 – 2019)

Bludzia

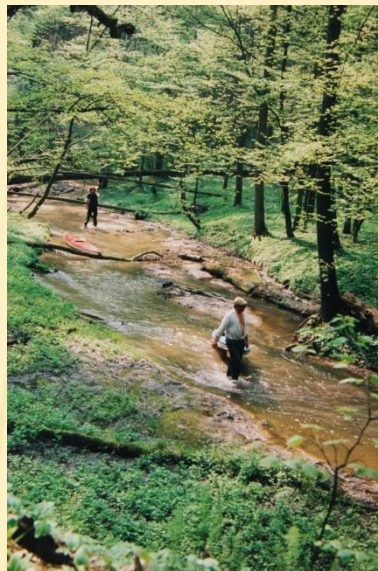
Błędzianka

Bóbr

Brda

Brynica

Brzeźnica



NA WODACH POLSKI (1990 – 2019)

Bug
Bukowina
Bzura



NA WODACH POLSKI (1990 – 2019)

Chełmiczka

Chocina

Czarna Hańcza

Czarna Maleniecka

Czarny

Czarny Dunajec

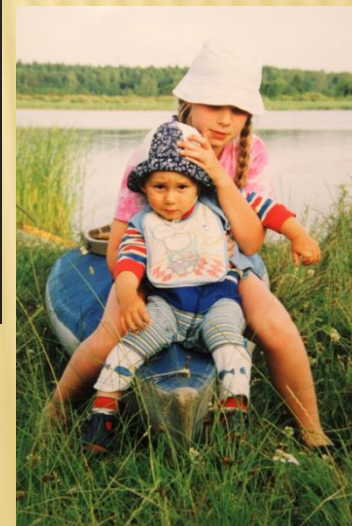
Czarna Mała

Czarna Wielka



NA WODACH POLSKI (1990 – 2019)

Dadaj
Dajna
Dobrzyca
Dołga
Drawa
Drwęca



NA WODACH POLSKI (1990 – 2019)

Drzewiczka
Dunajec
Dzika Orlica



NA WODACH POLSKI (1990 – 2019)

Ełk

Flinta

Foluska Struga

Gardega

Gasawka

Głomia

Grabia

Gwda



NA WODACH POLSKI (1990 – 2019)

Ławka

Łąga

Jegrznia

Jeziora Brodnickie

Kamionka

Kanał Augustowski

Kanał Elbląski

Kanał Górnonotecki

Kanał Ślesiński

Kanał Wdy

Kanały Obry



NA WODACH POLSKI (1990 – 2019)

Kłonicznica

Kocinka

Kółko Konwaliowe

Krówka

Krutynia

Krzewianka

Kulawa

Kunisianka

Kwisa



NA WODACH POLSKI (1990 – 2019)

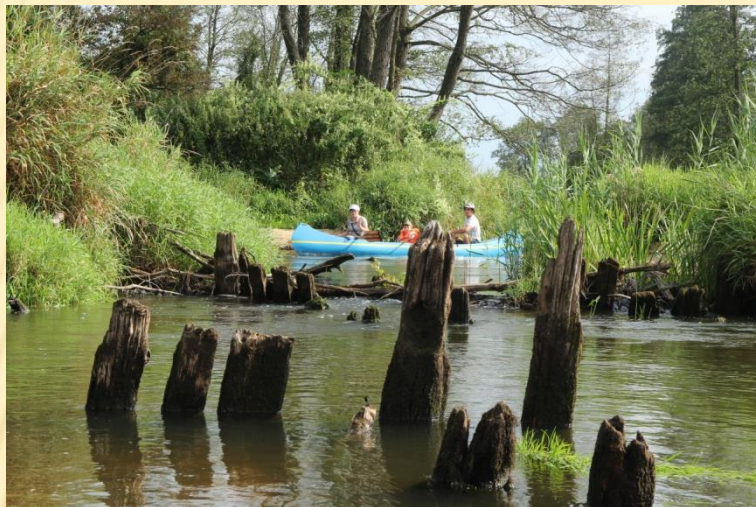
Lega

Liswarta

Liwa

Liwiec

Lubienka



NA WODACH POLSKI (1990 – 2019)

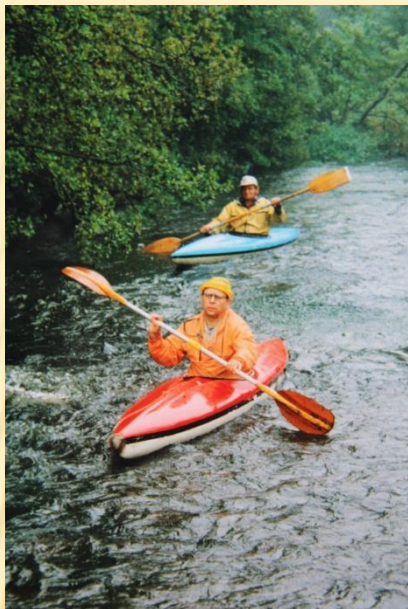
Łażna Struga

Łeba

Łobżonka

Łupawa

Łyna



NA WODACH POLSKI (1990 – 2019)

Mała Panew

Marózka

Martwa Wisła

Marycha

Mątawa

Mień

Miłakówka

Młosina



NA WODACH POLSKI (1990 – 2019)

Narew



NA WODACH POLSKI (1990 – 2019)

Narewka

Naria

Netta

Nida

Niechwaszcz

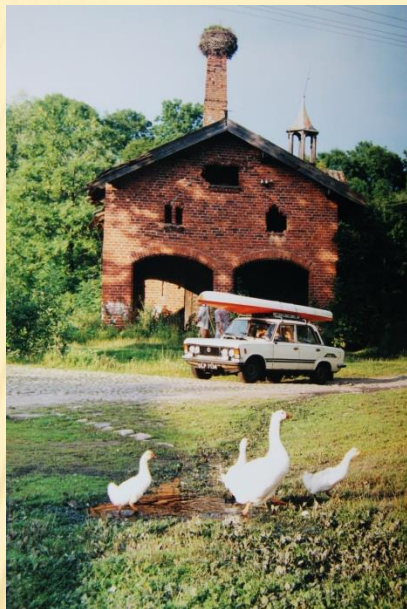
Nielba

Nizica

Nogat

Noteć

Nysa Kłodzka



NA WODACH POLSKI (1990 – 2019)

Nysa Łużycka

Obra

Obrzyca

Odra

Omulew

Orzyc

Orzysza

Osa

Ośława

Parșeta

Parzenica

Pasłeka

Piašnica

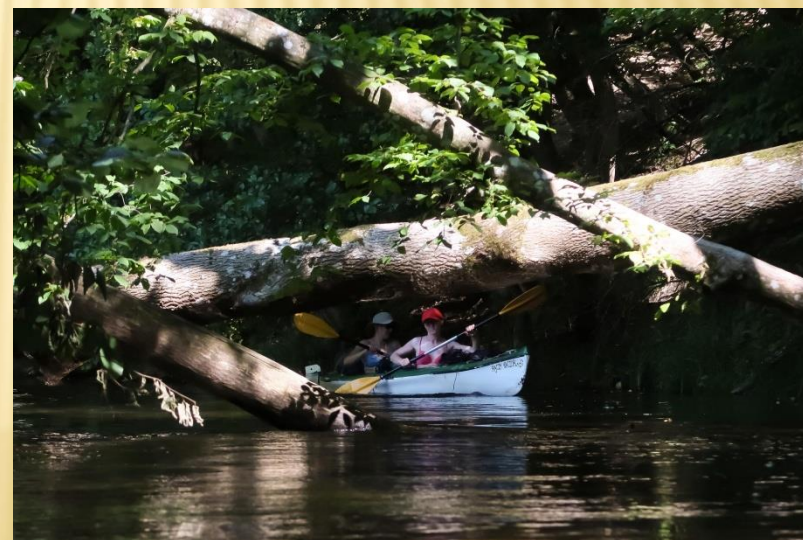
Pilica



NA WODACH POLSKI (1990 – 2019)

Piława

Piławka



NA WODACH POLSKI (1990 – 2019)

Pisa

Pojezierze Iławskie

Pokrzywna

Poprad

Prosna

Prusina

Radew

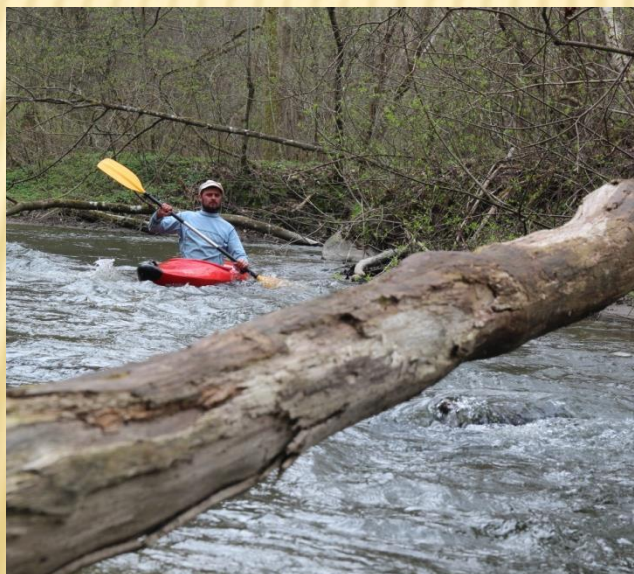
Radomka

Radunia

Rakutówka

Rawka

Ropa



NA WODACH POLSKI (1990 – 2019)

Rospuda



NA WODACH POLSKI (1990 – 2019)

Ruda

Rurzyca

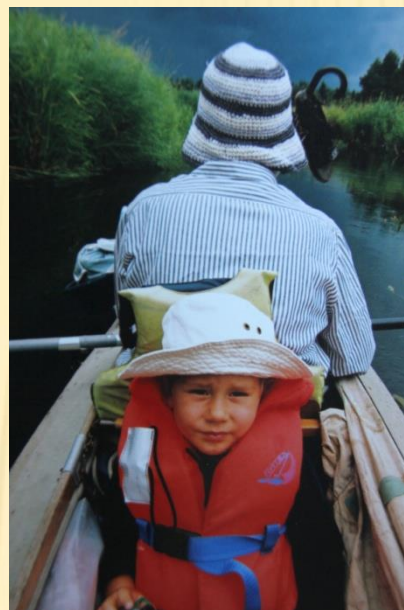
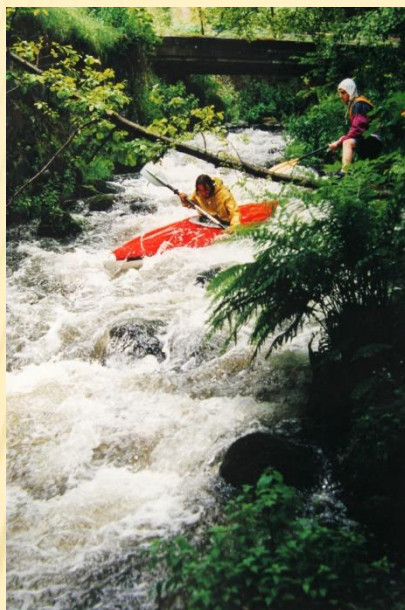
Ruziec

Rybnica



NA WODACH POLSKI (1990 – 2019)

Sajownica
San
Sawica
Skarlanka
Skawa
Skrwa
Skrwa Lewa
Słupia
Soła
Stara Noteć
Studnica
Supraśl



NA WODACH POLSKI (1990 – 2019)

Szelmentka

Szeszupa

Szkarpawa

Szlak Michała Kajki

Święta

Tanew

Tarasienka

Tuga

Uherka

Urszulewka



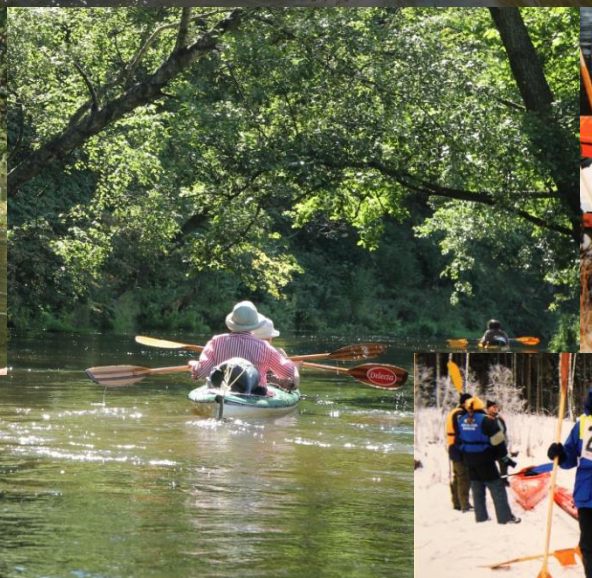
NA WODACH POLSKI (1990 – 2019)

Wadąg
Warta



NA WODACH POLSKI (1990 – 2019)

Wda



NA WODACH POLSKI (1990 – 2019)

Wel
Wełna
Widawka
Wielki Kanał Brdy



NA WODACH POLSKI (1990 – 2019)

Wielkie Jeziora Mazurskie



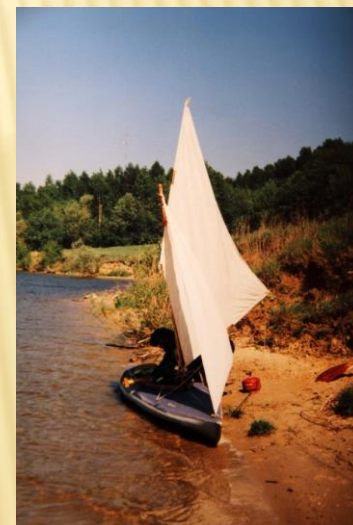
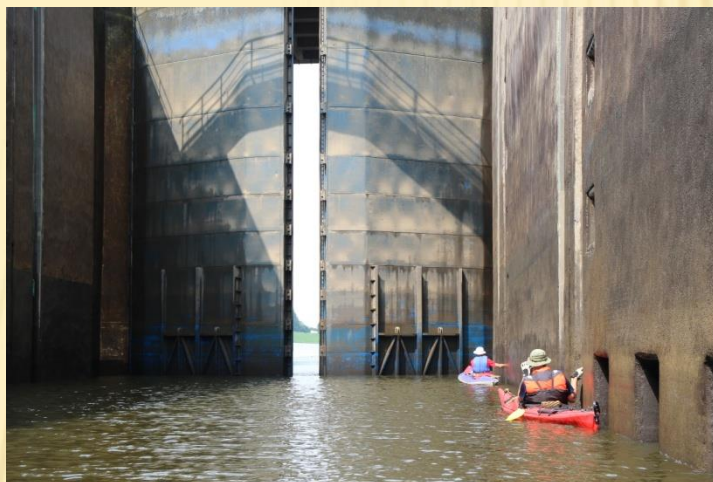
NA WODACH POLSKI (1990 – 2019)

Wieprz
Wieprza
Wierzyca



NA WODACH POLSKI (1990 – 2019)

Wisła



NA WODACH POLSKI (1990 – 2019)

Wisła Co roku w styczniu spływem Wisłą rozpoczynany jest sezon kajakowy.



NA WODACH POLSKI (1990 – 2019)

Wisła



W 2008 roku odbyła się najdłuższa klubowa impreza – pokonano Wisłę od jej źródeł na Baraniej Górze do morza.

W imprezie, która odbyła się zimą, wiosną, latem i jesienią wzięło udział 14 osób, ale tylko jedna pokonała cały bieg rzeki.



NA WODACH POLSKI (1990 – 2019)

Wisła



Wisła – Cztery Pory Roku 2008.

NA WODACH POLSKI (1990 – 2019)

Wisła Królewiecka

Wisłok

Witka

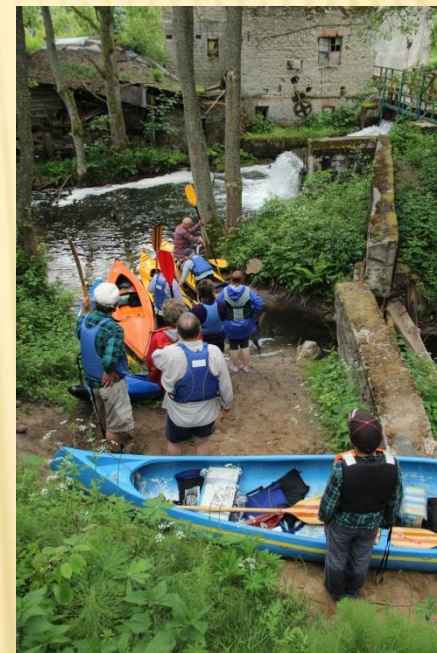
Wkra

Włodawka



NA WODACH POLSKI (1990 – 2019)

Zalew Wiślany
Zbrzyca



NA WODACH POLSKI (1990 – 2019)

Zgłowiączka



Ogólnopolskie splywy kajakowe rzeką Zgłowiączką to najważniejsza coroczna klubowa impreza.

NA WODACH POLSKI (1990 – 2019)

Zgłowiączka



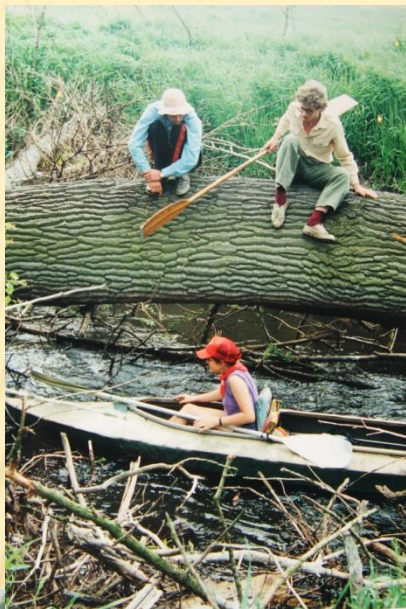
NA WODACH POLSKI (1990 – 2019)

Zgłowiączka



NA WODACH POLSKI (1990 – 2019)

Zgłowiączka



NA WODACH POLSKI (1990 – 2019)

Zgłowiączka



W EUROPIE (1988 - 2019)



Norwegia: Lysefjorden, Naeroyfjorden, Aurlandsfjorden, Lustrafjorden

W EUROPIE (1988 - 2019)



Szwecja: szkiery archipelagu Sörmlands

W EUROPIE (1988 - 2019)



Finlandia: Pojezierze Fińskie

W EUROPIE (1988 – 2019)



Łotwa: Gauja



W EUROPIE (1988 - 2019)



Litwa: Niemen, Merkys, Biała Hańcza,
Nieda, Szeszupa, Pojezierze
Auksztockie, Żejmiena



W EUROPIE (1988 - 2019)



Białoruś:
Kanał Augustowski, Ostaszanka, Niemen

W EUROPIE (1988 - 2019)



Ukraina: Dniestr, Bug, Rata, Sołokija, Ługa, Korczyk, Słucz, Stochód

W EUROPIE (1988 – 2019)



Słowacja: Orawa, Wag, Hornad, Poprad

Niemcy: Kanały Szprewaldu

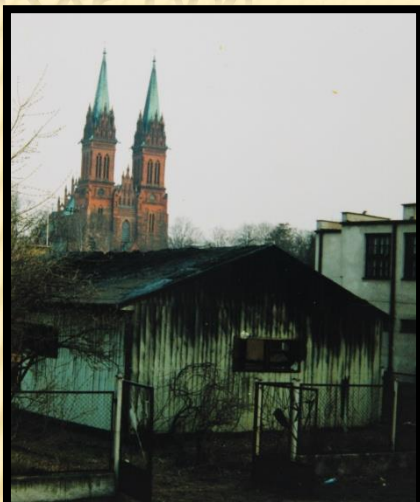
Czechy: Směda, Nysa Łużycka

W EUROPIE (1988 – 2019)



Bośnia i Hercegowina oraz Serbia:
Drina i Sawa

PRZYSTAŃ



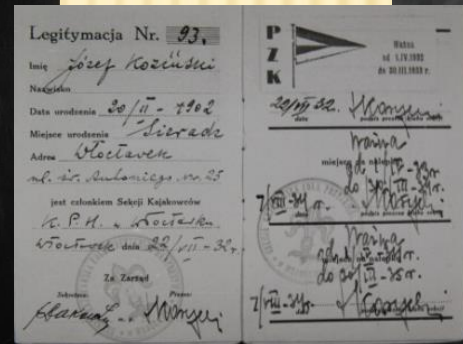
W 1997 roku stary drewniany hangar spłonął, podpalony przez nie ustalonych sprawców. Na Przystani w 2003 roku powstał nowy obiekt, ale nic nie będzie już takie, jak dawniej.



Ludzie

Feliks Korycki

– organizator Sekcji Turystyki Wodnej PTK/PTTK
we Włocławku



Józef Koziński

– organizator przedwojennego wodniactwa we Włocławku, jeden z członków
założycieli Sekcji Turystyki Wodnej PTK/PTTK we Włocławku

LUZIE

Witold Pomianowski

– kierownik Sekcji Turystyki Wodnej PTTK (1954 – 1956, 1957 – 1959),
wieloletni skarbnik Klubu



Tadeusz Tyszkowski

– kierownik Sekcji Turystyki Wodnej (1956 – 1957),
organizator i prowadzący SKKT „Jantar” (1957 – 1981),
przewodniczący komisji weryfikacyjnej
odznak kajakowych we Włocławku (1957 – 1976)

ŁUDZIE

Eugeniusz Łapiński – członek zarządu Klubu (1959 – 1983),
nauczyciel, wioślarz, malarz – amator, aktor

Irena Pietruszczak – skarbnik Klubu (1967 – 1988)



LUDZIE

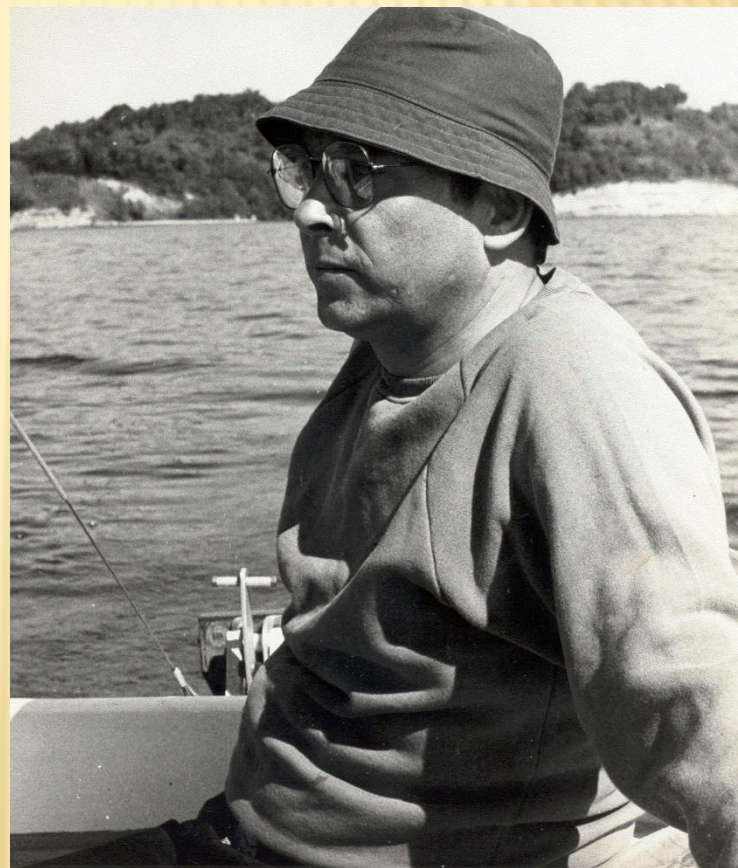


Henryk Wawrzyniak – kierownik Sekcji Turystyki Wodnej PTTK
i Włocławskiego Klubu Wodniaków PTTK (1959 – 1963)



Jerzy Kleyna i Jerzy Grzeczowski
– kierujący Klubem w latach 1967 – 1973 i 1964 – 1967

LUDZIE



Piotr Sutorowski – prezes Klubu (1973 – 1978),
przewodniczący komisji weryfikacyjnej odznak kajakowych (1976 – 2003)

ŁUDZIE



Kazimierz Dwórznik – prezes Klubu (1980 – 1981),
żeglarz, kanadyjkarz, szkutnik



ŁUDZIE

Lech Wojciech Krajewski – prezes Klubu (1978 – 1980, 1982 – 1996),
wiceprezes Klubu (od 1996), komandor Ogólnopolskich Spływów
Kajakowych na Zgłowiączce, Wiśle i Skrwie



ŁUDZIE

Marian Staliś – członek zarządu Klubu (od 1983),
twórca internetowej strony Klubu



ŁUDZIE



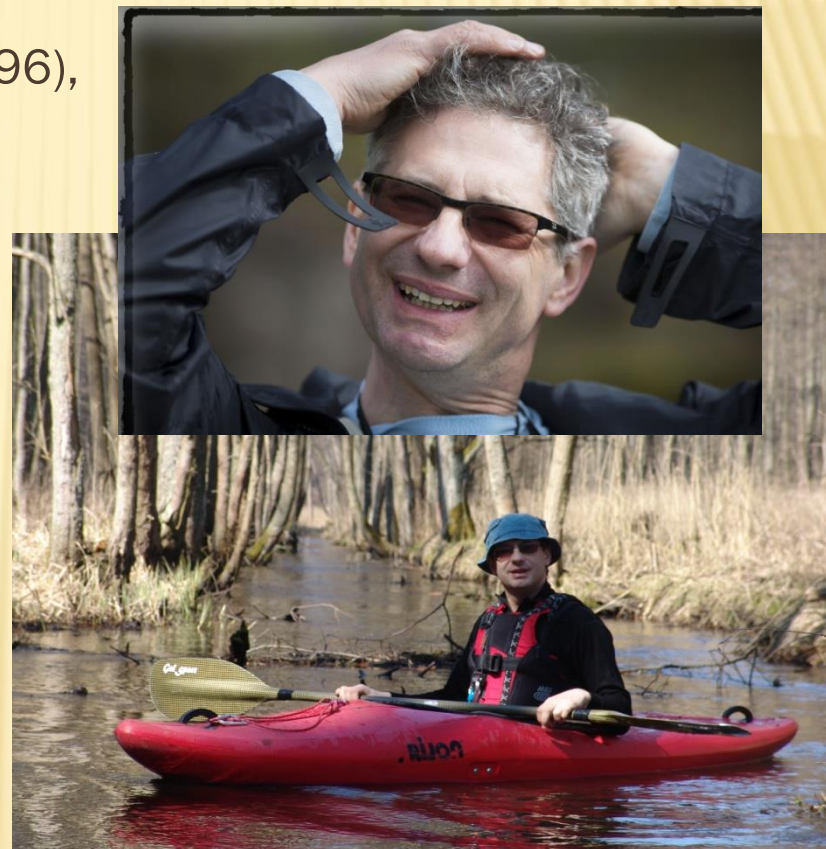
Aleksandra Kotwasińska (obecnie Mastalerz)
– członek zarządu Klubu (1992 – 1996)

Barbara Krajewska
– przewodnicząca referatu weryfikacyjnego odznak kajakowych (od 2005)

Alicja Staliś – członek zarządu Klubu (1983 – 1986)

LUZIE

Tomasz Krajewski – prezes Klubu (od 1996),
dokumentalista



Bartłomiej Józwiak
– członek zarządu i gospodarz Klubu (od 1996)

ŁUDZIE

Włodzimierz Wojciech Kotwasiński

– członek zarządu Klubu (1988 – 1996),
przewodniczący komisji rewizyjnej (od 1996)



Agata Łaczyńska (obecnie Romińska)

– członek zarządu Klubu (2004 – 2012)

LUDZIE

Jerzy Modliński

– członek zarządu Klubu (2012 – 2016)



Mariusz Mastalerz

– członek zarządu Klubu (od 2016)

